

Van de redactie

Als ik naar de inhoudsopgave van dit nummer kijk wordt ik echt blij! Veel mensen hebben een bijdrage geleverd waardoor het een nummer vol afwisseling is geworden. Mooi weefwerk, gemaakt op 4, 8, 16 en 24 schachten, al dan niet met een beschrijving erbij hoe het gemaakt is. Interviews met jonge én oude weefsters, allemaal even enthousiast over de mogelijkheden die weven biedt.

Het thema Vuurwerk is zichtbaar in de kleuren en materiaalgebruik van de weefsels van Tatjana, Augusta, Laetitia, Janna, Ariel, Jenny en Joske. Het werk van Els, Renée, weefkring Woerden en Irma past goed in het thema van de Landelijke Weefdag. Met al deze verschillende bijdragen is het ons gelukt om werk van weefsters uit alle hoeken van het land te laten zien. Deze keer een 'Weven in het Buitenland' van twee journalisten, geen weefsters, die toch een verhaal willen vertellen over een weefdorp. Mooi dat ze ons gevonden hebben.

Zo zoekt de redactie keer op keer naar een evenwicht op allerlei terreinen. Wij vinden het altijd fijn als we artikelen, foto's of ideeën aangereikt krijgen. Alleen dan is het mogelijk om dit evenwicht te realiseren. De column is deze keer van de man van... Wie schrijft hem de volgende keer? De favoriet is dit keer van de secretaris van WEEFNETWERK. Ook daarvoor geldt: Wie levert de volgende aan, wat is jouw favoriet?

Uiteraard brengen we ook nieuws over onze vereniging. Schroom niet om WEVEN te gebruiken als je iets wilt vertellen over een groep, kring of lezing. In dit nummer kun je een vooruitblik op de Landelijke Weefdag met het thema ZWART - WIT + ? en interessante lezingen vinden. Hopelijk treffen wij elkaar in Barneveld, een goede plek om elkaar eens echt te ontmoeten. Spreek me gerust even aan voor een complimentje, suggestie of kritiek.

Hartelijke groet,

Cora Weijzenfeld

Inhoud

WEVEN ALS PASSIE

- 4 Het sociale leven van de weefster
- 8 De Schijnwerper op... Ariel Fassaert-Downard

VUURWERK | ZWART - WIT + ?

- 7 Een internationale sjaal
- 7 Zwart - Wit
- 12 Een schitterende kraag
- 14 Werken met een droge naald
- 16 Het effect van zwart versus wit

STOF TOT WEVEN

- 22 Aaibare Wimpers
- 26 Hoe dubbelweven kan worden ontleed
- 27 Oriental Flower
- 33 Sneeuwsterren in Fins Dubbel

WEEFNIEUWS

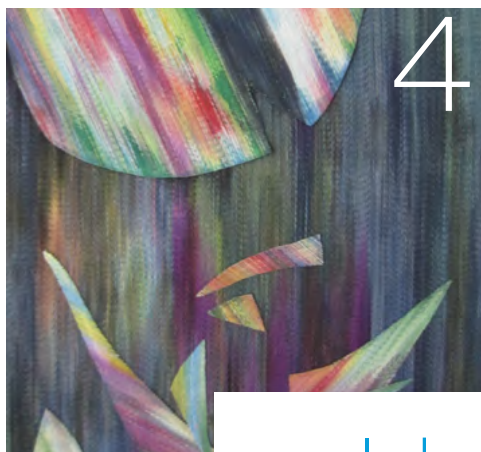
- 30 Tonicapan - Lezing Mariëtte Wolbert - Boekbespreking - Vooruitblik

WEEFNETWERK

- 11, 34 Verenigingsnieuws

EN VERDER

- 17 Een proeflap in twee weken bij Weefcollectief Fryslan
- 18 Portfolio
- 24 Ontwerpgroep Weefdesign
- 28 Weven in het buitenland - Ock Pop Tok
- 32 Column



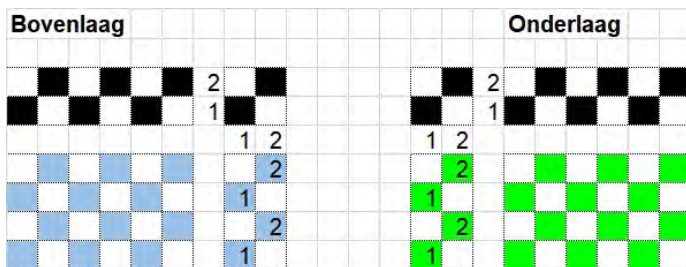
Hoe dubbelweven kan worden ontleed

Koos houdt ervan om te doorgronden hoe weefsels zijn opgebouwd, om van daaruit zelf te kunnen ontwerpen en te experimenteren. Hij heeft daarom voor zichzelf uitgewerkt hoe een dubbelweefsel is opgebouwd en wil dat graag met ons delen. Voor sommigen van ons is dit gesneden koek of nodeloos ingewikkeld maar hopelijk voor anderen een openbaring.

Door Koos de Wachter

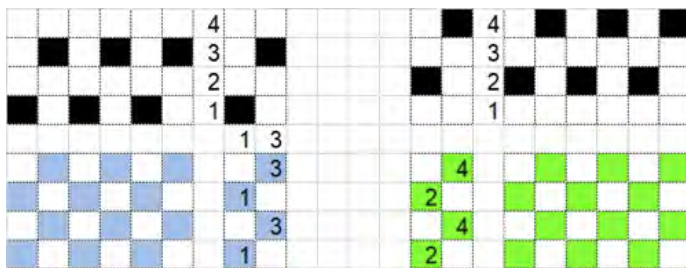
Stel dat je besluit een dubbelweefsel te maken zonder verbinding tussen boven- en onderlaag, dan kun je de onderstaande stappen zetten. De beschrijving laat zien hoe dubbelweven in de basis werkt. Van daaruit zijn later complexere weefsels mogelijk. De uitleg is gebaseerd op weven op een tafelgetouw met vier schachten.

Stap 1: Ontwerp beide lagen apart

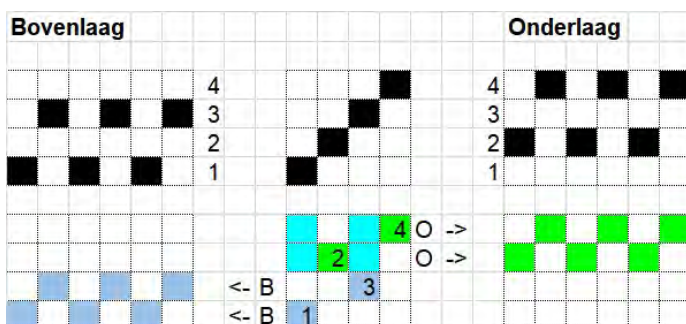


Stap 2: Maak ruimte voor de schachten van zowel bovenlaag als onderlaag

De schachten voor de grijsblauwe bovenlaag 1/2 worden omgezet naar 1/3. De schachten voor de groene onderlaag 1/2 worden omgezet naar 2/4

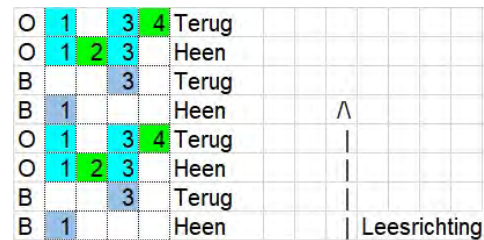


Stap 3: Voeg de schachten voor weven van de onder- en bovenlaag samen

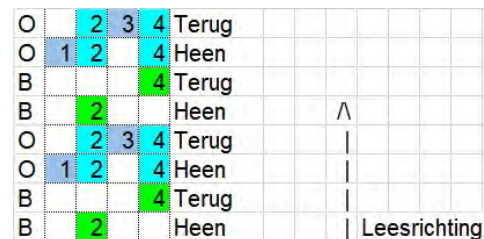


De **helblauwe schachten** worden bij weven van de onderlaag extra omhoog gezet om de bovenlaag op te tillen.

De volgorde van omzetten van de schachten is dan als volgt:



Als je de lagen wilt wisselen, dus de onderlaag naar boven en de bovenlaag naar onder, wordt de volgorde van omzetten als volgt:



Scheren en opbomen van twee scheringen kan op verschillende manieren. De meest voorkomende bij gelijksoortige garens zijn:

1. Beide scheringen apart scheren en allebei op een eigen aanbindlat zetten en vervolgens samen opbomen
2. Beide scheringen tegelijk scheren en samen op één aanbindlat zetten en opbomen.

Let bij inrijgen door de hevels goed op dat de ene schering altijd op schacht 1 en 3 komt en de andere schering op schacht 2 en 4.

Als je bovenstaande uitleg onbegrijpelijk vindt zijn er gelukkig nog allerlei andere manieren om te doorgronden hoe dubbelweven werkt. Een aantal suggesties tref je hieronder:

- Doppelgewebe in der Handweberei van Ursina Arn-Grischott
- Dubbel weven van Corrie Ruijper
- Doubleweave Revised & Expanded (The Weaver's Studio) van Jennifer Moore
- Magic of Doubleweave (Best of Weaver's series) van Madelyn van der Hoogt

De Stidoc Textielbibliotheek heeft deze boeken te leen.