

jaargang 29  
nummer 4  
november 2018

# WEVEN

**Feest!**



WEVEN is een uitgave van  
**WEEFNETWERK**

## Van de redactie

Het thema van de Landelijke Weefdag is FEEST omdat WEEFNETWERK tien jaar bestaat, daarom is dit nummer van WEVEN ook geheel in feeststemming.

U werd gevraagd om voor dit feest iets draagbaars te weven, dat op de Landelijke Weefdag gepresenteerd kan worden. Onze verwachtingen zijn hooggespannen: hoe origineel, uitbundig en creatief kunnen we zijn?

Bij feest hoort feestelijke kleding. Het geeft het geheel extra cachet als iedereen zijn best heeft gedaan om er leuk en mooi uit te zien. Lang geleden werd er bij zulke gelegenheden alle kleuren kleding uit de kist getrokken. Er waren nog geen kledingkasten. De middeleeuwen toonden een bonte verzameling kleuren. Edoch, na de reformatie bleek kleur de verleiding van de duivel te zijn en werd zwart, eventueel met een witte kraag, de gangbare 'nette' kleding. Dat is heel lang zo gebleven. Nog steeds wordt er gesteld dat een eenvoudig zwart jurkje voor bijna alle gelegenheden passend kan zijn.

Het is jammer dat er tegenwoordig, bijvoorbeeld bij theaterbezoek, weinig aandacht meer aan kleding wordt besteed. Spijkerbroeken, al dan niet met scheuren en gaten, met een T-shirt of trui erboven kom je overal tegen. Natuurlijk, dat zit comfortabel, maar mist toch de feestelijke allure.

Kinderen kunnen bij feestjes lekker uitbundig zijn. Meisjes in schattige jurkjes, tulen rokjes, ook feestmutsen horen er zeker bij! Bij feest horen ook taart en vlaggetjes, slingers, ballonnen, muziek en dansen. Kinderen gaan dat spontaan doen. 'Grote mensen' zijn daar vaak wat gereserveerder in. Zoek het kind in jezelf en ga op de Landelijke Weefdag uit je dak. Sier jezelf op, maak er wat moois van.

Bij feest denken we nu ook aan de aanstaande feesten zoals het sinterklaasfeest, het kerstfeest en de jaarwisseling. Niet iedereen wil alles heel uitbundig vieren, het zijn ook feesten met zeer uiteenlopende karakters, gezellig, intiem, met tradities of weer eens heel anders. De diverse gelegenheden kunnen aanleiding zijn om ijverig te gaan weven: leuke cadeautjes weven, versieringen maken voor de kerst, maar ook tafelloper, tafellaken, dekervetten, een mooie warme sjaal en zo is er nog veel meer te verzinnen. We hebben ons best gedaan om in dit nummer van WEVEN de diverse aspecten van feest te belichten en hopen dat u er door geïnspireerd raakt. Wellicht zelfs met kleurrijk geverfde garens als resultaat van inspiratie uit het vorige nummer.

*Renée Campagne*



## Inhoud

### WEVEN ALS PASSIE

- 4 De schijnwerper op... Agaath Theiken

### STOF TOT WEVEN

- 6 FEEST! Slingers  
13 Damast - mogelijkheden binnen de beperkingen van het getouw  
16 Tonicapan  
23 Feestelijke weefsels, feestelijke kleuren  
25 De kleuren van Japen  
26 Zeeuwse knop  
28 Feestelijk getooid met rondweven  
30 Lampas, Beiderwand, Moorman en een Brocatel

### UITGELICHT

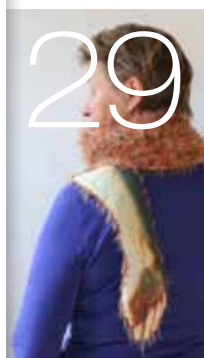
- 24 Sieraden van resten handgeweven stof  
29 Body pieces, lichaamsdelen of toch iets anders?

### WEEFNETWERK

- 8, 32 Verenigingsnieuws

### EN VERDER

- 20 Portfolio  
32 Column | Marja Koole  
34 Tentoonstellingsagenda  
36 Ontwerpgroep Verwarring  
37 Terugblik



## Rectificaties WEVEN #3

### Op pag. 16:

In het artikel van Els Savenije over de geweven Shibori werd abusievelijk de term **bakpoeder** gebruikt. Dit moet **zuiveringszout** zijn. Dit is in verpakkingen van 500 gram of 1 kilo verkrijgbaar.

### Op pag. 20:

Neerijnen, is met één r. De bocht moet zijn 'kleurvierkantje' van Ank Hazelhoff. Vlechtwerk Tonny van den Berg moet zijn: 'Magisch vierkant' van Marijke Scheepstra.

# Totonicapan

Tekst en foto's Margreet Barendsen, uitvoering teltekeningen Jacqueline Eshuis

In het dorp Totonicapan in Guatemala weeft men zeer decoratieve banden die uniek zijn voor deze plaats. De techniek is ingewikkeld en kan gebruikt worden voor meerdere mogelijkheden, als wandversiering of als gordel. Op de Weversmarkt zag ik er een tas van. De kleuren en ook de figuren variëren van band tot band, maar lijken op elkaar en zijn traditioneel. De toegepaste kleuren zijn lichtgeel, helderrood, jagersgroen, framboosrood en paars. Deze kleuren worden herhaald over de hele band en geven een vrolijk kleurenritme.

Een oude band, gekocht in het *Museo Ixchel del Traje Indigena*, heeft een ketting van dun wit vissersgaren en sterk getwijnde zwarte wol en de inslag, passend bij de zijkanten, groenig garen met dezelfde dikte als de wol. De patroonkleuren zijn geel, rood, groen, blauw, oranje en paars zonder vaste volgorde.

In Totonicapan kocht ik een nieuwe band die voor de ene helft met oranje, groen, paars en twee tinten rood is geweven terwijl de andere helft met blauw, paars en groen is ingeslagen. Afhankelijk van de gelegenheid kan men de vrolijke of de sombere kant laten zien. De twee en een halve meter lange banden worden als gordel om het middel gewonden om de rokken op te houden. Ze zijn veel vaster ingeregeng dan de beschreven band en daardoor heel stevig.

In januari 1984 was er in Helmond een tentoonstelling over kleding uit Guatemala. Daar hingen diverse Totonicapanbanden, die veel verschilden in motieven en kleuren. Eén was er helemaal in wit en geel en één in paars, blauw en groen. Nu kan het zijn dat deze banden wel in Totonicapan geweven worden maar dan voor andere plaatsen waarbij de

motieven en kleuren van die plaatsen gebruikt worden.

De volgende gegevens zijn van weefster op weefster doorgegeven en gemodificeerd, de oorspronkelijke bron is onbekend.

Vermoedelijk komen de patronen uit het boek van Mary Atwater *'Guatemala revisited'*.

## Het weven van een Totonicapan band

Materialen:

- 4-schachts getouw
- 16/2 katoen in de kleuren wit, zwart en rood.
- Het is mooi om zwart glansgaren van dezelfde dikte of iets dikker te nemen maar dit is niet noodzakelijk.
- 3 korte brei- of weefnaalden
- Aanslagzwaard
- Voor het patroon: borduurwol in de kleuren lichtgeel, helderrood, jagersgroen, framboos en paars. Tapissierewol is geschikt omdat dit in veel dicht bij elkaar liggende tinten te koop is. Van elke kleur zijn namelijk vier verloopende tinten nodig, alleen framboos in drie tinten. Dit geldt alleen als je de originele kleuren wilt aanhouden.

Een band is echter ook heel mooi in een aantal tinten blauw, rood of groen. Dit kan ook heel goed breiwool zijn van ongeveer de dikte van de tapissierewol. Ook dikke katoen zoals *Durable crêpe* is uitstekend te gebruiken. In Guatemala gebruikt men tegenwoordig ook graag felgekleurde, glimmende synthetische garens.

De band wordt geweven in kettinggrips met een hoge kettingdichtheid. Voor de inslag neem je iets dikkere witte katoen of een dubbele draad 16/2. Ik heb van rechts naar links ingeregeng, het middendeel beginnend

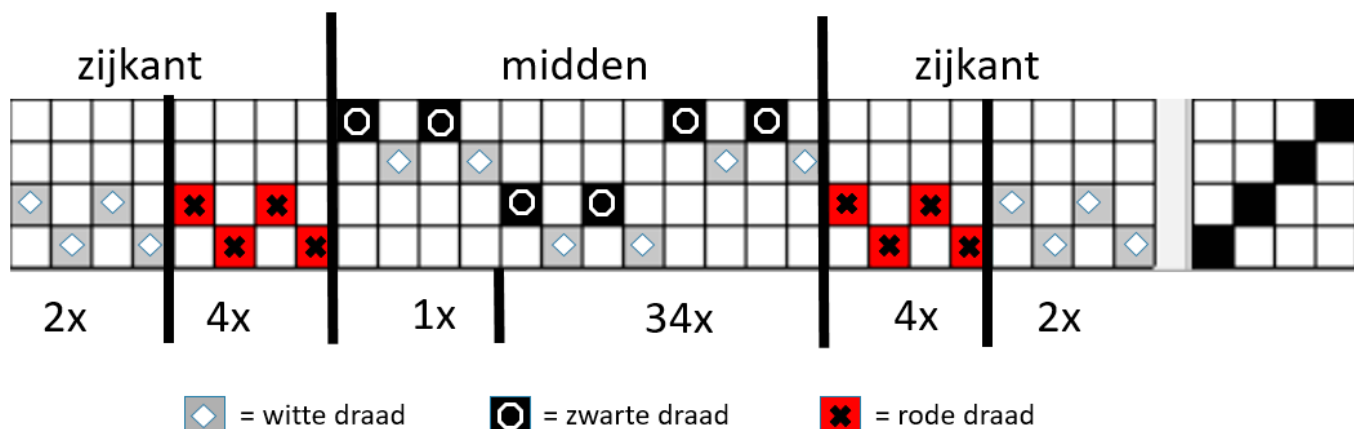


Detail van de museumband

met een witte draad.

Deze band wordt circa 9½ cm breed, is soepel en geschikt om op te hangen. Bij een riet van 40/10 geldt: 12 draden per opening voor de zijkanten en 8 draden per opening voor het middendeel. Een 80/10 riet werkt fijner omdat de draden nogal eens willen blijven 'hangen'. Dit kun je ook tegen gaan door de schachten één voor één te heffen en even het zwaard door de sprong te halen.

De band kan ook zonder riet geweven worden met een aanslagzwaard.





## Weefmethode B

1. Schacht 2 of 4 omhoog: neem de zwarte paren voor het patroon op een naald, schuif die helemaal naar het weefsel en doe schacht 2 of 4 omlaag.
2. Schacht 1 of 3 omhoog: nu wordt de achtergrond van de figuur gevormd door de paren witte draden op een tweede naald te nemen en deze met de andere naar het weefsel toe te schuiven.
3. Schacht 1 en 3 omhoog, de naalden naar het riet toeschuiven en de eerste effenbindingsinslag maken, schachten omlaag en naalden weer naar het weefsel.
4. Schacht 2 en 4 omhoog, naalden weer naar het riet schuiven en met het zwaard stevig de vorige inslag aandrukken, daarna de tweede effenbindingsinslag maken, schachten terug.
5. De naalden beiden omhoog halen, vervangen door een patroonlat of het zwaard, deze op zijn kant zetten en een patrooninslag met wol maken. Patroonlat of zwaard eruit en goed aanslaan met het riet.
6. Schacht 4 of 2 omhoog en handelen als bij stap 1.
7. Schacht 3 of 1 omhoog en handelen als bij stap 2.
8. Stap 8, 9 en 10 hetzelfde als stap 3, 4 en 5. Deze handelingen steeds herhalen.



Selectiemethode B + C



Vrolijk - Somber



Geweven beeld B

1																			
2																			
3																			
4																			
5																			
6																			
7																			
8																			
9																			
10																			
11																			
12																			
13																			
14																			
15																			
16																			
17																			
18																			

Weefmethode B

licht

middel

B

## Weefmethode C

Dit is een combinatie van A en B. De strepen moeten flotteringen worden, hier worden de witte paren niet opgenomen.

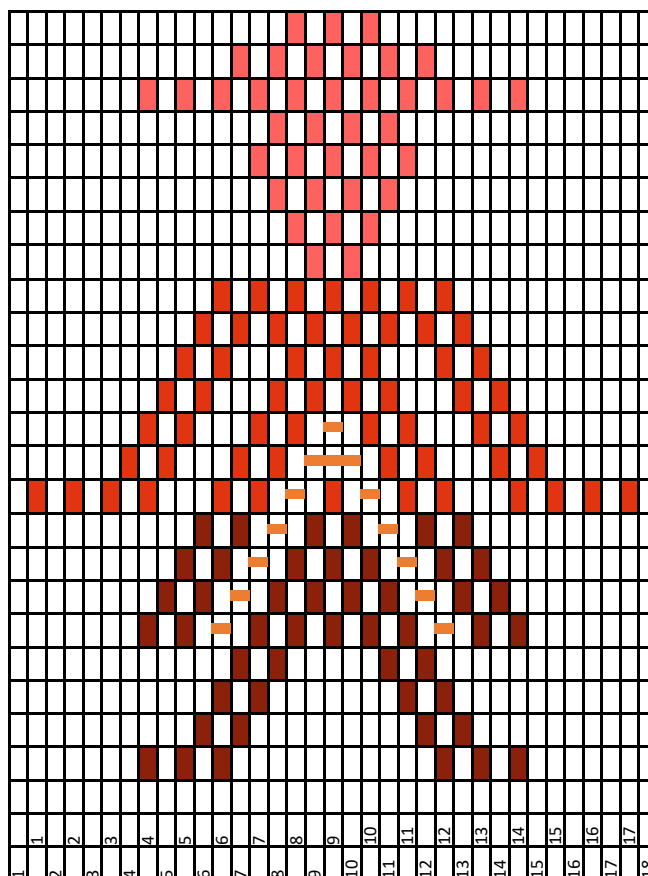
## De motieven

Alle motieven worden op ruitjespapier getekend. Dan zie je meteen of je met schacht 2 of 4 moet beginnen. Aan het motief is te zien of het een A, B of C methode is.

A heeft een zwart patroon met flotteringen van kant tot kant, B heeft een figuur in zwart op een witte achtergrond en C heeft flotteringen in het zwarte patroon op de witte achtergrond. De horizontale lijnen op de tekening geven de tintveranderingen aan. Voor de geweven voorbeelden A, B en C heb ik ervoor gekozen om 17 maal het middenblok te nemen in plaats van 34 maal en patronen te kiezen die op de halve breedte geweven kunnen worden bijvoorbeeld de helft van een gespiegeld patroon.

## Opmerkingen

- Houd de schering goed strak tijdens het weven.
- Door de dichte rietrijging heeft de schering de neiging te plakken. Gebruik een 80/10 riet of haal de schachten stuk voor stuk omhoog en haal even een hand of lat door de sprong om de draden 'los' te maken. Voor het inslaan nog eens controleren.
- Als een motief met schacht 2 begint, weef dan de wollen draad van links naar rechts en begint het met schacht 4, weef dan van rechts naar links. Je weet dan altijd welke schacht er aan de beurt is als je halverwege moet stoppen. Een spiegel onder het weefsel laat snel zien wanneer je in de fout gaat.
- Komen, als je gaat weven, de witte draden omhoog bij het eerste patroon, dan heb je andersom opgeboomd. Het zwarte patroon komt dan op schacht 1 en 3 omhoog en niet op 2 en 4. Je verandert in de beschrijving voor het opnemen van het patroon de schachtnummers.
- Het midden wordt dikker dan de zijkanten. Om trekken te voorkomen, kun je de zijkanten 'opvullen' door extra inslagen alleen in de rood-witte rand te maken.
- Er moet hard worden aangeslagen of aangeduwd.
- Wie na proberen geïnteresseerd is in patronen kan een mail sturen naar de redactie.



Weefmethode C

licht

middel

donker

C



Geweven beeld C



Links de museumband, rechts het eigen werk